

les décors en pierre

.....

Des plus simples aux plus ornementés, les décors en pierre mettent en valeur la composition architecturale des façades. Ils caractérisent le paysage des rues, en soulignant les horizontales et les verticales.





**LES DÉCORS EN PIERRE ORNENT
LES FAÇADES ENDUITES
OU EN PIERRE DE TAILLE**



les décors en pierre

La pierre de taille se présente en blocs dressés de façon à obtenir une surface lisse ou à bossages appelés parement. Elle peut aussi être moulurée ou sculptée lorsqu'elle est employée comme élément de décor.

C'est un matériau noble et coûteux que l'on retrouve non seulement sur les façades entièrement constituées de pierres de taille, mais également pour réaliser des chaînages d'angle, pour structurer ou pour orner certaines façades enduites.

Disposés de façon à souligner la composition architecturale des façades, les éléments de décors en pierre se déclinent sous forme d'encadrements et de clefs de baies, corniches, bandeaux, médaillons, mascarons...

FAIRE LES BONS CHOIX

AVANT TOUS TRAVAUX

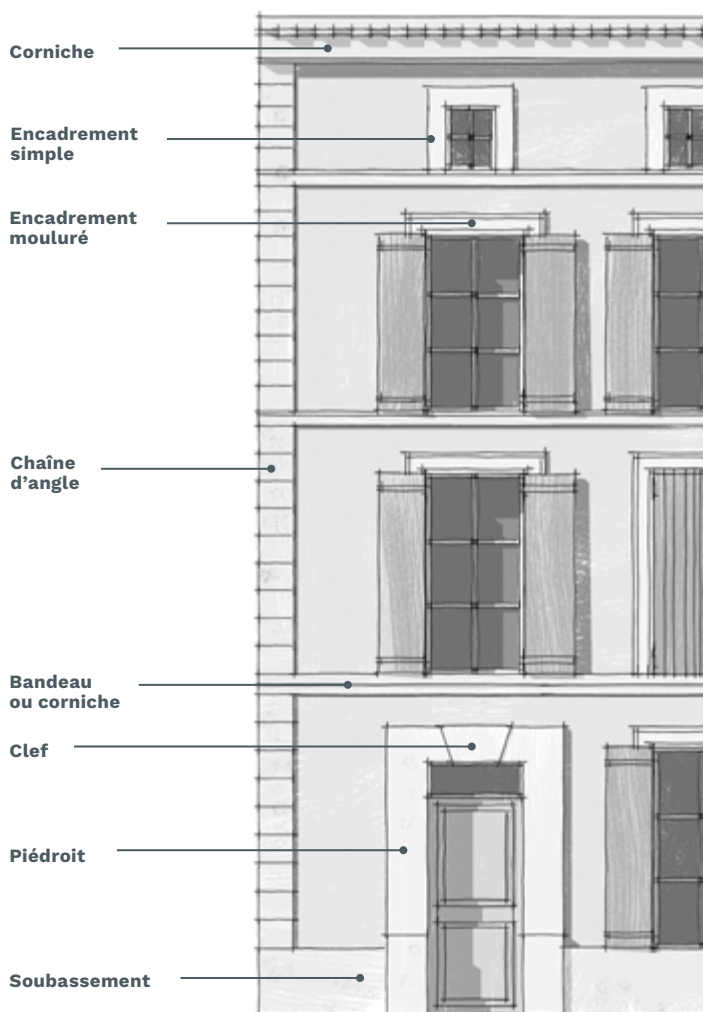
Il convient d'identifier le type de pierre de la façade et de réaliser un diagnostic complet de son état, pour déterminer le degré d'intervention à envisager. Consultez un professionnel (artisan-maçon ou architecte) pour le diagnostic, le suivi et la réalisation des travaux.

QUELS TRAVAUX ?

Il ne faut ni supprimer, ni enduire, ni peindre les éléments de décor en pierre qui font partie intégrante de la façade et sont destinés à rester apparents. Lorsqu'un simple nettoyage est suffisant, il est important qu'il ne soit pas abrasif. À défaut, il risque d'endommager la pierre en détruisant son calcin protecteur en surface. Pour les petites réparations, on utilise généralement un mortier spécial à base de chaux aérienne de même teinte que la pierre qui respecte ses propriétés hygrothermiques. Le ciment ou la chaux hydraulique, matériaux plus durs que la pierre sont à éviter absolument. Les réparations plus importantes peuvent consister à remplacer une partie de la pierre, voire une pierre sculptée dans sa totalité.

En cas de réfection d'une façade enduite ornée de décors en pierre, il faut veiller à ce que la couche de finition de l'enduit ne soit pas saillante par rapport à la pierre.

La façade et son décor



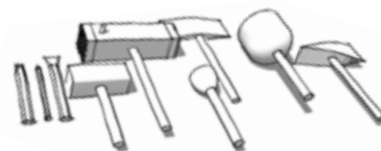
QUELLES FINITIONS ?

Pour uniformiser l'aspect de surface des décors en pierre, on peut éventuellement appliquer une eau-forte ou une patine à la chaux. Ce sont des mélanges de chaux et de pigments plus ou moins dilués à l'eau qui assurent une fine couche de protection aux attaques physico-chimiques de la pierre et des joints. En revanche, l'utilisation de peintures et de revêtements imperméabilisants est à éviter absolument, car ils altèrent la pierre en l'empêchant de perspirer.



Photo © Sylvain Duffard

Outils du tailleur de pierre



POINT RÉGLEMENTAIRE

Une réfection ou un ravalement de façade sont des travaux qui modifient l'aspect extérieur d'un bâtiment. À ce titre, ils doivent en règle générale faire l'objet d'une déclaration préalable en mairie, pour être autorisés avant toute exécution. Certaines communes proposent des dispositifs spécifiques pour favoriser l'entretien des façades : palettes de couleurs, aides au financement, conseils...

→ Renseignez-vous auprès de votre mairie.

UN PATRIMOINE LOCAL

l'enduit de cimentier, un faux air de pierre de taille

Au XIX^e siècle, Louis Vicat, ingénieur des Ponts et Chaussées, démontre que l'argile contenue dans le calcaire modifie l'indice d'hydraulicité de la chaux (propriété des liants de durcir sous l'eau). De nombreuses carrières de chaux hydrauliques se développent alors, produisant différents types de "ciment naturel". Il sert alors aussi bien à réaliser des enduits, qu'à tirer au gabarit moulures et encadrements de baies, ou encore à mouler des pierres factices ou éléments d'ornementation. Il est souvent employé pour sa ressemblance d'aspect avec la pierre taillée.



LE SAVIEZ-VOUS ?

les décors en pierre peuvent être colorés à la chaux

Autrefois, certains éléments de modénature, comme les encadrements, pouvaient être colorés ou blanchis avec de la chaux et des pigments naturels. On peut utiliser des patines à la chaux pour restaurer ces effets, ou pour homogénéiser des encadrements de baies ou des décors altérés par des réparations successives.





03
les façades en
pierre de taille

Chaque intervention sur les façades de nos centres anciens compte et participe à l'harmonie du paysage urbain. Au cœur de nos villes et villages, l'intérêt particulier et l'intérêt général doivent être conjugués pour créer le cadre de vie que nous y recherchons tous.

Pour les espaces les plus protégés ou les plus ordinaires, les architectes des Bâtiments de France (UDAP) et les CAUE d'Occitanie ont conçu ces fiches conseils afin de vous guider dans vos travaux et vos démarches. Elles ont l'ambition d'aider chaque particulier à concilier les contingences de la vie contemporaine, la maîtrise de l'énergie et la qualité environnementale avec la transmission de notre patrimoine culturel et historique.

LES FICHES CONSEILS 2022

01 les façades enduites 02 les finitions d'enduit 03 les façades en pierre de taille 04 les décors en pierre 05 les toitures en tuiles 06 les débords de toiture 07 les fenêtres 08 les volets 09 les portes 10 les ferronneries 11 les clôtures 12 devant la maison 13 les modifications de baies 14 les modifications de toiture 15 le confort thermique

TÉLÉCHARGEZ LES FICHES CONSEILS

→ sur le site de la DRAC :

www.culture.gouv.fr/Regions/Drac-Occitanie/Aides-et-demarches/Fiches-conseils/Fiches-centre-ancien

→ sur le site des CAUE :

www.les-caue-occitanie.fr/dossier-thematique/fiches-conseil-centre-ancien

POUR EN SAVOIR PLUS

Udap de l'Ariège
2, rue du Préfet-Érignac
09000 Foix
udap09@culture.gouv.fr
Tél. 05 34 09 36 21

Udap de l'Aude
14 rue Basse - CS40057
11890 Carcassonne
udap11@culture.gouv.fr
Tél. 05 34 09 36 21

Udap de l'Aveyron
2 bis, impasse Cambon
12000 Rodez
udap12@culture.gouv.fr
Tél. 05 65 68 02 20

Udap du Gard
2, rue Pradier
30000 Nîmes
udap30@culture.gouv.fr
Tél. 04 66 29 50 18

Udap de la Haute-Garonne
32, rue de la Dalbade
BP 811
31080 Toulouse Cedex 6
udap31@culture.gouv.fr
Tél. 05 61 13 69 69

Udap du Gers
97, bd Sadi-Carnot
32000 Auch
udap32@culture.gouv.fr
Tél. 05 62 05 62 08

Udap de l'Hérault
5, rue Salle l'Évêque
CS 49020
34967 Montpellier
Cedex 2
udap34@culture.gouv.fr
Tél. 04 67 02 32 00

Udap du Lot
Rue de la Légion
d'Honneur
46000 Cahors
udap46@culture.gouv.fr
Tél. 05 65 23 07 50

Udap de la Lozère
5 bd Théophile Roussel
48000 Mende
udap48@culture.gouv.fr
Tél. 04 66 49 19 13

Udap des Hautes-Pyrénées
10, rue de l'Amiral-Courbet
65017 Tarbes Cedex 9
udap65@culture.gouv.fr
Tél. 05 62 44 59 40

Udap des Pyrénées-Orientales
7 rue Georges Bizet
BP 20048
66050 Perpignan Cedex
udap66@culture.gouv.fr
Tél. 04 68 34 51 93

Udap du Tarn
Hôtel de la Préfecture
Place de la Préfecture
81013 Albi Cedex 9
udap81@culture.gouv.fr
Tél. 05 63 45 60 77

Udap du Tarn-et-Garonne
Le Carmel
2, quai de Verdun
82000 Montauban
udap82@culture.gouv.fr
Tél. 05 63 45 60 77

D'après le document réalisé par le CAUE13 avec l'UDAP13. Avec la collaboration de l'ALEC, Agence locale de l'énergie et du climat de la Métropole Marseillaise et l'agence KP architectes urbanistes, photos © CAUE 13 sauf mentions contraires • Dessins agence KP architectes urbanistes • Coordination CAUE 13 © 2015 Régis Nochumson et photos de Sylvain Duffart, Philippe Piron, Sophie Deruaz et Robert Ayache, les illustrations des fiches ATHEBA (fiche 01).