

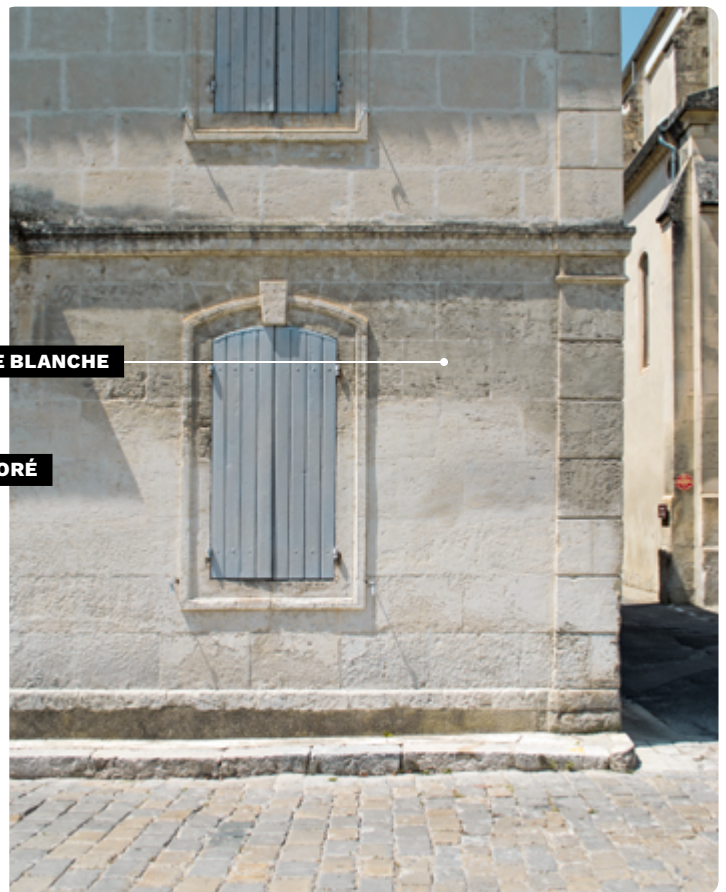
## les façades en pierre de taille

---

Nobles et délicates, les façades en pierre de taille et leurs modénatures appellent une attention particulière. Il faut toujours traiter la pierre avec précaution.







## les façades en pierre de taille

La pierre de taille se présente en blocs dressés de façon à obtenir une surface lisse ou à bossages appelés parement. Selon sa carrière d'origine, la pierre présente est plus ou moins dure, plus ou moins blanche ou dorée.

Il faut distinguer une façade en pierre de taille et une façade en moellons de pierre. La pierre de taille est découpée, sculptée et appareillée à joints fins pour être vue en façade ; c'est une surface noble et résistante aux intempéries (gel, pénétration d'eau, remontées de chlorures...).

Les moellons sommairement dégrossis sont en principe enduits afin de protéger le mortier de scellement des agressions climatiques. Sans enduit, ce type de maçonnerie se dégrade.

### FAIRE LES BONS CHOIX

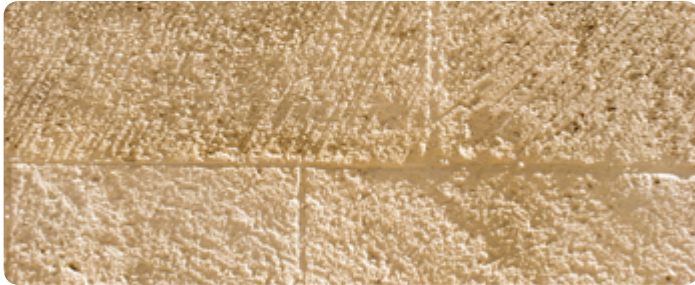
#### AVANT TOUS TRAVAUX

Identifiez le type de pierre de la façade et réalisez un diagnostic complet de son état. Soyez attentifs au traitement du soubassement voire du rez-de-chaussée dans sa totalité, parfois traité en maçonnerie de moellons enduits.

Faites repérer et vérifier les pathologies, les types de salissures, les éventuelles traces d'anciennes colorations. Consultez un professionnel (artisan-maçon ou architecte) pour le diagnostic, le suivi et la réalisation des travaux.

#### QUELS TRAVAUX ?

L'entretien d'une façade en pierre de taille consiste en un nettoyage doux qui n'altère pas la pierre, notamment sa pellicule naturelle de surface, dure et protectrice : le calcin. Une fois altéré, celui-ci ne se reforme plus. Le choix de la technique (eau à basse pression, brosse en coco, micro gommage, hydrogommage, nébulisation, procédé cryogénique, laser, compresses...) doit se faire en fonction du diagnostic préalable. Les techniques abrasives comme le sablage à sec, le lavage à haute pression ou le brossage au chemin de fer sont à écarter car elles détériorent le calcin, rendent la pierre poreuse et vulnérable aux intempéries et altèrent les modénatures (corniches, encadrements...).



Dans le cas d'un rez-de-chaussée en moellons enduits, ne pas utiliser d'enduit-ciment, car l'eau et les sels solubles gagneront alors les étages supérieurs. Une fois traitées les éventuelles remontées d'humidité par capillarité dans les murs, les dépôts blanchâtres de salpêtre peuvent être retirés au moyen de compresses d'argile et de cellulose.

Le nettoyage des graffitis se fait ponctuellement avec un solvant organique ou / et un produit alcalin.

La restauration des pierres dégradées est possible : les petites épaufrures peuvent être laissées en l'état ou réparées au mortier de poudre de pierre, incrustations par bouchons pour les lacunes plus importantes, pose en tiroir de pierre de remplacement...

Les éléments de façade saillants comme les corniches peuvent être protégés par des bavettes ou couvertines en zinc, plomb, après restauration.

## QUELS MATÉRIAUX ?

Remplacez la pierre avec une pierre aux caractéristiques similaires : teinte, grain, densité, porosité.

Pour uniformiser l'aspect de surface, appliquez une eau-forte minérale ou une eau-forte d'harmonisation à la chaux naturelle (très transparente), sans toutefois cacher les joints. Cette finition protégera la pierre contre les attaques physico-chimiques. Attention, la peinture n'est pas une technique de ravalement adaptée. Pire, elle dégrade la pierre de façon irréversible. Évitez également les produits hydrofuges organiques (produits pétroliers), qui empêchent la pierre de respirer.



### LE SAVIEZ-VOUS ?

## les façades décroûtées, une « erreur » historique et technique

La tendance récente au « décroûtage » des façades en moellons de pierre enduits présente une image faussement rustique du bâti ancien, et peut fragiliser ses murs dont la structure est traditionnellement conçue pour recevoir une couche de protection. Un traitement des joints (en creux, ou à « pierres vues »...) est associé à cette pratique, mais ne suffit pas à protéger les moellons de pierre tendre et le mortier, les éléments climatiques endommageant alors les matériaux du mur dans son épaisseur. Seule la pierre de taille appareillée est destinée à être exposée en façade telle quelle.

**Attention la mode « pierres apparentes » peut menacer la structure du bâti !**



### ÉNERGIE & CLIMAT

Au préalable de tous travaux, il faut se poser la question de la nécessité et de la pertinence des isolations des murs, dont l'inertie des maçonneries est favorable au confort de l'été. Un diagnostic est à réaliser au préalable.

Si c'est nécessaire, seule l'isolation par l'intérieur permet de préserver l'aspect extérieur des bâtiments en pierre de taille. Veillez à utiliser des matériaux respirants (laine de bois, panneaux de liège...) pour ne pas bloquer la vapeur d'eau dans les murs.

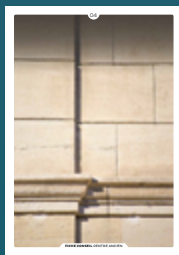


### POINT RÉGLEMENTAIRE

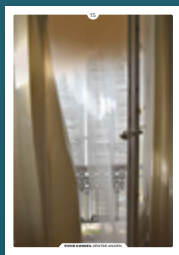
Une réfection ou un ravalement de façade modifie l'aspect extérieur d'un bâtiment. À ce titre, ces travaux doivent en règle générale faire l'objet d'une déclaration préalable en mairie, pour être autorisés avant toute exécution. Certaines communes proposent des dispositifs spécifiques pour favoriser l'entretien des façades : palettes de couleurs, aides au financement, conseils...

→ Renseignez-vous auprès de votre mairie.

## EN COMPLÉMENT DE LA FICHE 03



04  
les décors  
en pierre



15  
le confort  
thermique

Chaque intervention sur les façades de nos centres anciens compte et participe à l'harmonie du paysage urbain. Au cœur de nos villes et villages, l'intérêt particulier et l'intérêt général doivent être conjugués pour créer le cadre de vie que nous y recherchons tous.

Pour les espaces les plus protégés ou les plus ordinaires, les architectes des Bâtiments de France (UDAP) et les CAUE d'Occitanie ont conçu ces fiches conseils afin de vous guider dans vos travaux et vos démarches. Elles ont l'ambition d'aider chaque particulier à concilier les contingences de la vie contemporaine, la maîtrise de l'énergie et la qualité environnementale avec la transmission de notre patrimoine culturel et historique.

## LES FICHES CONSEILS 2022

01 les façades enduites 02 les finitions d'enduit 03 les façades en pierre de taille 04 les décors en pierre 05 les toitures en tuiles 06 les débords de toiture 07 les fenêtres 08 les volets 09 les portes 10 les ferronneries 11 les clôtures 12 devant la maison 13 les modifications de baies 14 les modifications de toiture 15 le confort thermique

## TÉLÉCHARGEZ LES FICHES CONSEILS

→ sur le site de la DRAC :

[www.culture.gouv.fr/Regions/Drac-Occitanie/Aides-et-demarches/Fiches-conseils/Fiches-centre-ancien](http://www.culture.gouv.fr/Regions/Drac-Occitanie/Aides-et-demarches/Fiches-conseils/Fiches-centre-ancien)

→ sur le site des CAUE :

[www.les-caue-occitanie.fr/dossier-thematique/fiches-conseil-centre-ancien](http://www.les-caue-occitanie.fr/dossier-thematique/fiches-conseil-centre-ancien)

## POUR EN SAVOIR PLUS

**Udap de l'Ariège**  
2, rue du Préfet-Érignac  
09000 Foix  
udap09@culture.gouv.fr  
Tél. 05 34 09 36 21

**Udap de l'Aude**  
14 rue Basse - CS40057  
11890 Carcassonne  
udap11@culture.gouv.fr  
Tél. 05 34 09 36 21

**Udap de l'Aveyron**  
2 bis, impasse Cambon  
12000 Rodez  
udap12@culture.gouv.fr  
Tél. 05 65 68 02 20

**Udap du Gard**  
2, rue Pradier  
30000 Nîmes  
udap30@culture.gouv.fr  
Tél. 04 66 29 50 18

**Udap de la Haute-Garonne**  
32, rue de la Dalbade  
BP 811  
31080 Toulouse Cedex 6  
udap31@culture.gouv.fr  
Tél. 05 61 13 69 69

**Udap du Gers**  
97, bd Sadi-Carnot  
32000 Auch  
udap32@culture.gouv.fr  
Tél. 05 62 05 62 08

**Udap de l'Hérault**  
5, rue Salle l'Évêque  
CS 49020  
34967 Montpellier  
Cedex 2  
udap34@culture.gouv.fr  
Tél. 04 67 02 32 00

**Udap du Lot**  
Rue de la Légion  
d'Honneur  
46000 Cahors  
udap46@culture.gouv.fr  
Tél. 05 65 23 07 50

**Udap de la Lozère**  
5 bd Théophile Roussel  
48000 Mende  
udap48@culture.gouv.fr  
Tél. 04 66 49 19 13

**Udap des Hautes-Pyrénées**  
10, rue de l'Amiral-Courbet  
65017 Tarbes Cedex 9  
udap65@culture.gouv.fr  
Tél. 05 62 44 59 40

**Udap des Pyrénées-Orientales**  
7 rue Georges Bizet  
BP 20048  
66050 Perpignan Cedex  
udap66@culture.gouv.fr  
Tél. 04 68 34 51 93

**Udap du Tarn**  
Hôtel de la Préfecture  
Place de la Préfecture  
81013 Albi Cedex 9  
udap81@culture.gouv.fr  
Tél. 05 63 45 60 77

**Udap du Tarn-et-Garonne**  
Le Carmel  
2, quai de Verdun  
82000 Montauban  
udap82@culture.gouv.fr  
Tél. 05 63 45 60 77

D'après le document réalisé par le CAUE13 avec l'UDAP13. Avec la collaboration de l'ALEC, Agence locale de l'énergie et du climat de la Métropole Marseillaise et l'agence KP architectes urbanistes, photos © CAUE 13 sauf mentions contraires • Dessins agence KP architectes urbanistes • Coordination CAUE 13 © 2015 Régis Nochumson et photos de Sylvain Duffart, Philippe Piron, Sophie Deruaz et Robert Ayache, les illustrations des fiches ATHEBA (fiche 01).